



*European Economic and Social Committee*

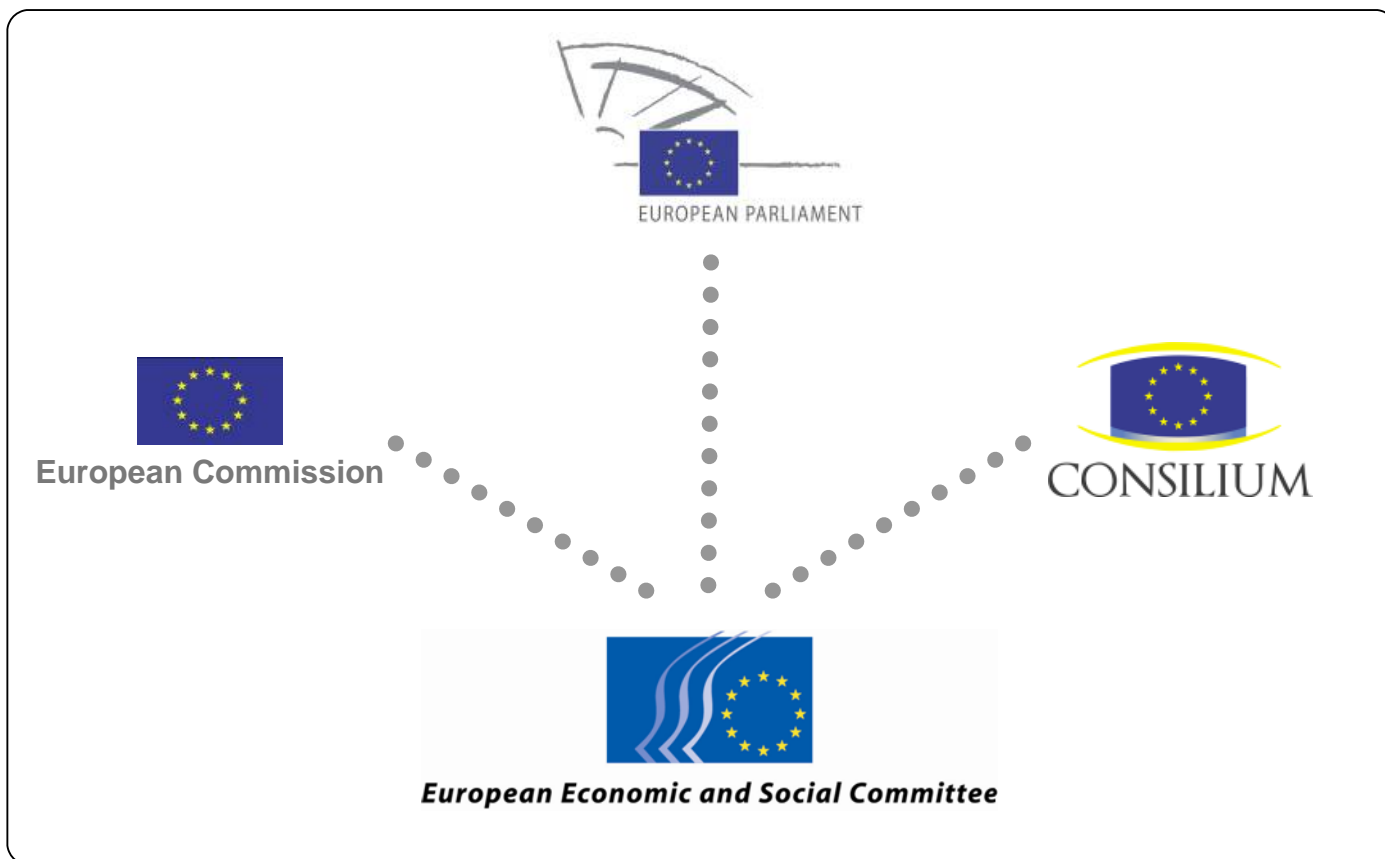
**CLLD LEADER**

?  
!

Roman Haken  
EESC, member



*European Economic and Social Committee*



Institutional position of the EESC/CoR

[eesc.europa.eu](http://eesc.europa.eu)



*European Economic and Social Committee*

## **LEADER and CLLD**

- Brussels, 21 September 2011
- **OPINION**  
of the  
European Economic and Social Committee  
on  
**LEADER as a tool for local development**
- (own-initiative opinion)



European Economic and Social Committee

# Community Led Local Development (CLLD) as a tool of Cohesion Policy 2014-2020 for local, rural, urban and peri-urban development

- Exploratory opinion **ECO/366**, adopted 11/2014
- **Council referral:**
- 2 April 2014 – letter from Theodoros N. Sotiropoulos, Ambassador, Chairman of the Committee of the Permanent Representatives, Greece



European Economic and Social Committee

# Support for the CLLD 2014 - 2020

## **MNENJE**

Evropskega ekonomsko-socialnega odbora

o

**lokalnem razvoju, ki ga vodi skupnost,**

**kot instrumentu kohezijske politike za obdobje 2014–2020**

**za lokalni, podeželski, mestni in primestni razvoj**

(raziskovalno mnenje na zaprosilo grškega predsedstva Sveta EU)

---

Poročevalec: **Roman HAKEN**

---



## New tool – new needs

- Večina držav članic ga je sprejela v okviru sporazumov o partnerstvu, kar priča o pomenu, ki se danes pripisuje lokalnemu razvoju. Ta način večstranskega vodenja bi bilo treba razširiti na vse dejavnosti, ki se financirajo iz ESIS, tudi z možno stopnjo obvezne uporabe v vseh skladih (najmanj 5 %). EESO podpira postopno uvedbo tega instrumenta v vse države članice EU pri uporabi partnerskega načela in seznanjanju z najboljšo prakso.



## CLLD and public budget

- **Metoda lokalnega razvoja, ki ga vodi skupnost, je v celoti uporabna ne le za sredstva iz evropskih strukturnih in investicijskih skladov, temveč tudi za prerazporeditev notranjih finančnih sredstev (ki izhajajo z lokalne, regionalne in nacionalne ravni). Zato pri pripravi razvojnih strategij, konkretnih projektov in načina njihovega izvajanja ne bi smeli izhajati iz predvidenih dotacij EU, temveč iz dejanskih potreb po izboljšanju kakovosti življenja lokalne skupnosti.**



**EESO se zaveda prihodnjih možnih izzivov na področju lokalnega razvoja, ki ga vodi skupnost, povezanih s poenostavitvijo in zmanjšanjem upravnih obremenitev. Ti so:**

- podpora vzpostavljanju in razvoju alternativnih neodvisnih sistemov (platform) za arbitražo in/ali spravo, sestavljenih iz strokovnjakov, za hitro in preprosto reševanje upravnih in finančnih zapletov in morebitnih sporov med upravljavci operativnih programov ter vodji projektov posameznih partnerstev (po vzoru finančnih revizorjev, le da ne zgolj na področju financ);
- praktična uporaba načela, po katerem organi izvajanja (vključno s tistimi, ki preverjajo poročila o spremljanju) obravnavajo: a) izvedbo, rezultate, koristi in učinke projektov, b) utemeljenost stroškov in c) spoštovanje rokov ter se ne ukvarjajo s podrobnostmi o tem, kako so bili rezultati doseženi;
- objava razpisov tudi za "integrirane projekte", ki jih predloži več kandidatov (po vzoru pristopa EQUAL), na danem ozemlju;



## **Na finančnem področju sprememba dosedanje opredelitve nepravilnosti ter opredelitev pojma kršitve proračunske discipline, kar pomeni:**

- neuporaba nesorazmerno stroge razlage v zanemarljivih primerih, ko gre za "nekaj eurov": ne preverja se in ne šteje za napako, če so napačno knjižene ali manjkajo na primer vsote do 10 (ali 40) eurov;
- če je škoda hkrati manjša od stroškov odprave škode (bodisi za upravičenca bodisi za nadzorni organ), se ne obravnava, vendar se evidentira in prišteje k drugim manjšim škodam.

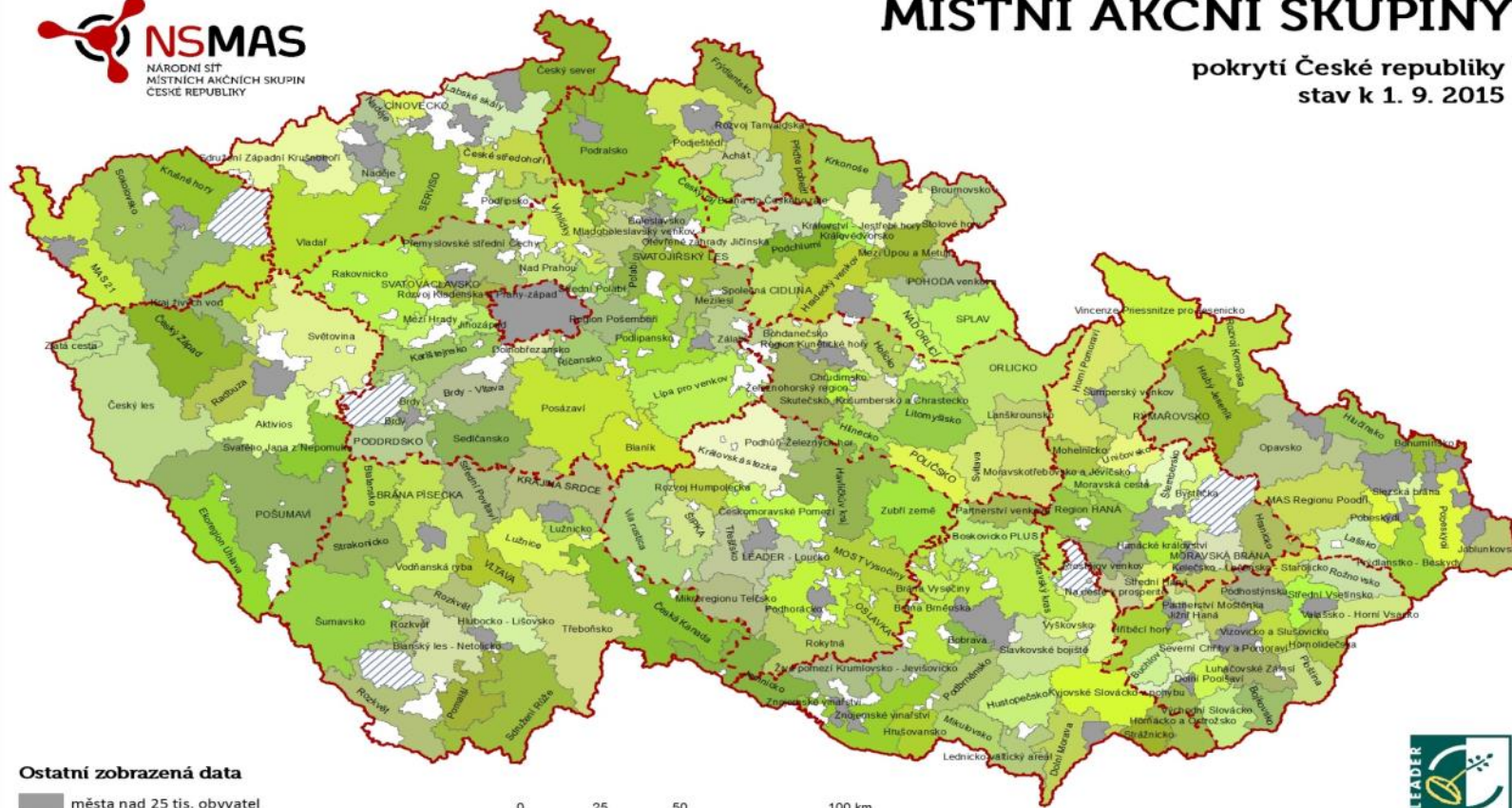
# Czech Republic – CLLD 2014/2020



NÁRODNÍ SÍT  
MÍSTNÍCH AKČNÍCH SKUPIN  
ČESKÉ REPUBLIKY

## MÍSTNÍ AKČNÍ SKUPINY

pokrytí České republiky  
stav k 1. 9. 2015



Názvy MAS byly pro vizualizaci zkráceny či upraveny.

NS MAS 2015

# Finance

| Operační program   | Alokace<br>(mil. EUR) | Alokace (mil.<br>Kč*) |
|--|-----------------------|-----------------------|
| IROP   | 304                   | 8 360                 |
| IROP (animace a realizace SCLLD,<br>včetně animace škol) | 85                    | 2 337,5               |
| OP ŽP  | 18                    | 495                   |
| OP Z   | 67,3                  | 1 850,75              |
| PRV  | 146                   | 4 015                 |
| PRV (projekty spolupráce MAS)                            | 7                     | 192,5                 |
| <b>Celkem</b>  | <b>627,3</b>          | <b>17 250,75</b>      |

# LAGs COOPERATION

- Min. 2000 EUR project
- Max. 180.000 EUR per project



# Local Action Group Podlipansko

**2005 - 2016**

**Markéta Pošíková**

**Tomáš Drška**

**Kateřina Pospíšilová**

[www.podlipansko.cz](http://www.podlipansko.cz)

[projekty@podlipansko.cz](mailto:projekty@podlipansko.cz)

# LAG Podlipansko - Basic Informations

**Founded:** 2005

**No. of members:** founders 23 + partners 34 → 57 members

**No. of employees:** 6

## **Territorial scope**

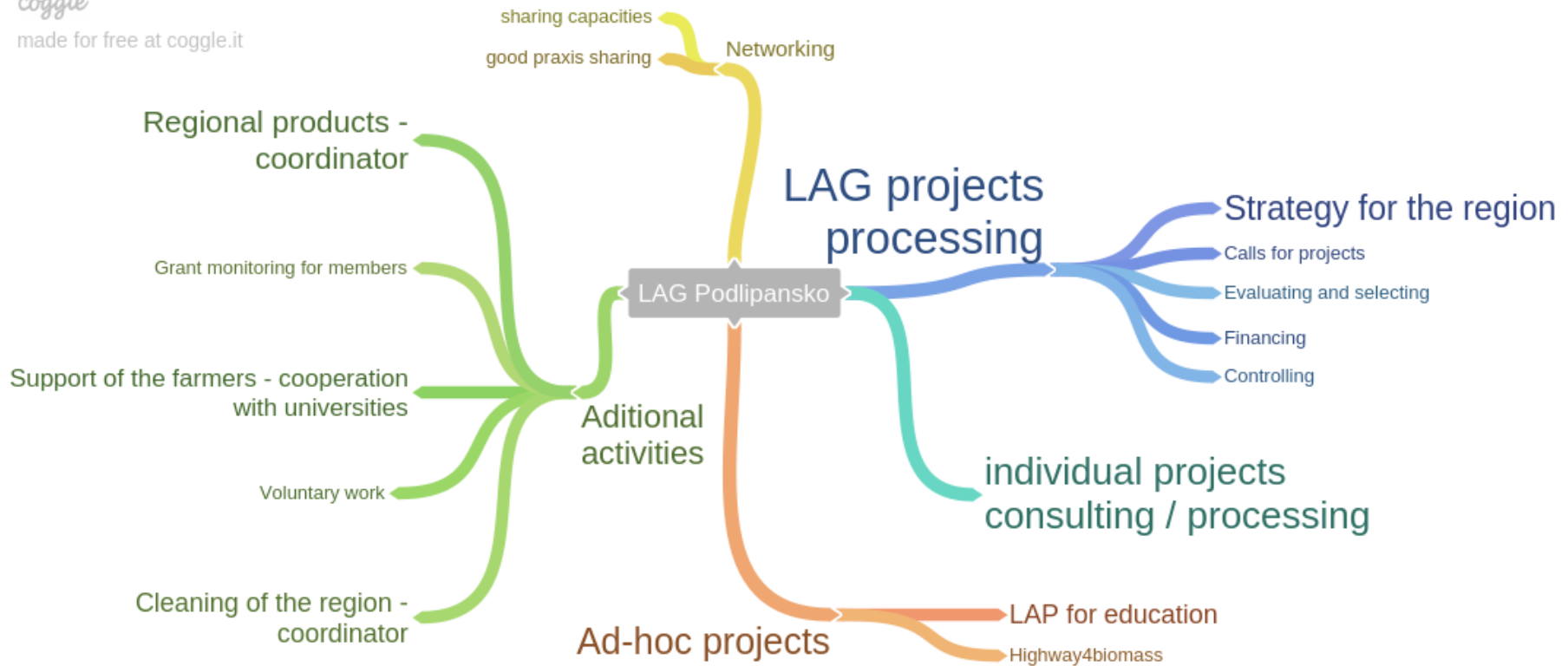
**No. of municipalities:** 55

**Population:** 57 thous. of inhabitants

# LAG Activities

coggle

made for free at coggle.it



# LAG Projects Implementation

## Office of the LAG

- Projects consulting
- Project acceptance and administrative checks
- Assistance with the accounting of the projects and checks



## Project selection committee

- Rules for project selection
- Public defence of the project, spot visit



## Monitoring (controlling) Committee

- Checks of the supported projects
- Solving of disputes and appeals

# Distribution of the financial support - LAG Projects 2007-2013

**Fiche – for the classification of the projects**

|  |             |
|--|-------------|
| <b>1 – Rural and cultural heritage</b>                 | <b>15 %</b> |
| <b>2 – Improvement of the transportation infrastr.</b> | <b>23 %</b> |
| <b>3 – Support of the civic and club amenities</b>     | <b>45 %</b> |
| <b>4 – Longlife learning</b>                           | <b>1 %</b>  |
| <b>5 – Support for local micro-enterprises</b>         | <b>6 %</b>  |
| <b>6 – Rural tourism – services</b>                    | <b>4 %</b>  |
| <b>7 – Rural tourism – countryside</b>                 | <b>5 %</b>  |
| <b>8 – Community development plans</b>                 | <b>1 %</b>  |

**Total 2 millions EUR in 6 years**

# Distribution of the financial support - LAG Projects 2014-2020

## Framework of 3 Operational Programmes

|  |  |
|--|--|
| <b>1. Integrated Regional OP</b><br><ul style="list-style-type: none"> <li>• 2.8 mil. EUR</li> </ul>     | 1.1 Infrastructure   |
|  | 1.2 Firefighters   |
|  | 1.3 Education  |
|  | 1.4 a) Social accommodation  |
|  | 1.4 b) Infrastructure for availability and expansion of the social service |
|  | 1.4. c) Community centers infrastructure                                   |
|  | 1.5 Social company - investment  |
| <b>2. OP Employment</b><br><ul style="list-style-type: none"> <li>• 0.55 mil. EUR</li> </ul>             | 2.1 Social work  |
|  | 2.2 Employment   |
|  | 2.3 For family measures  |
|  | 2.4 Social company – non-investment  |
| <b>3. Rural Development Program</b><br><ul style="list-style-type: none"> <li>• 0.55 mil. EUR</li> </ul> | 3.1 Farmers  |
|  | 3.2 Products finalization  |
|  | 3.3 Small business   |
|  | 3.4 Resources sharing  |
|  | 3.5 Local cooperation  |
|  | 3.6 Anti-flood measures  |
|  | 3.7 Forest recreational usage  |
|  | 3.8 Forest machinery   |
|  | 3.9 Forest paths   |
|  | 3.10 LAGs cooperation  |

# Polabí – regional product

- Since 2008 – LAG – coordinator of the brand
- 2015 - 70 certified products
- Cooperation with producers, propagation of LAG and local producers
- Leaflets, catalogues, craft fairs, web sites etc



## Comunity plan of social services

### The goal of the project:

To find out the needs of the community in area of social services and plan their fulfillment



## Cooperation in practice :-)



**Thank you  
for your  
attention!**

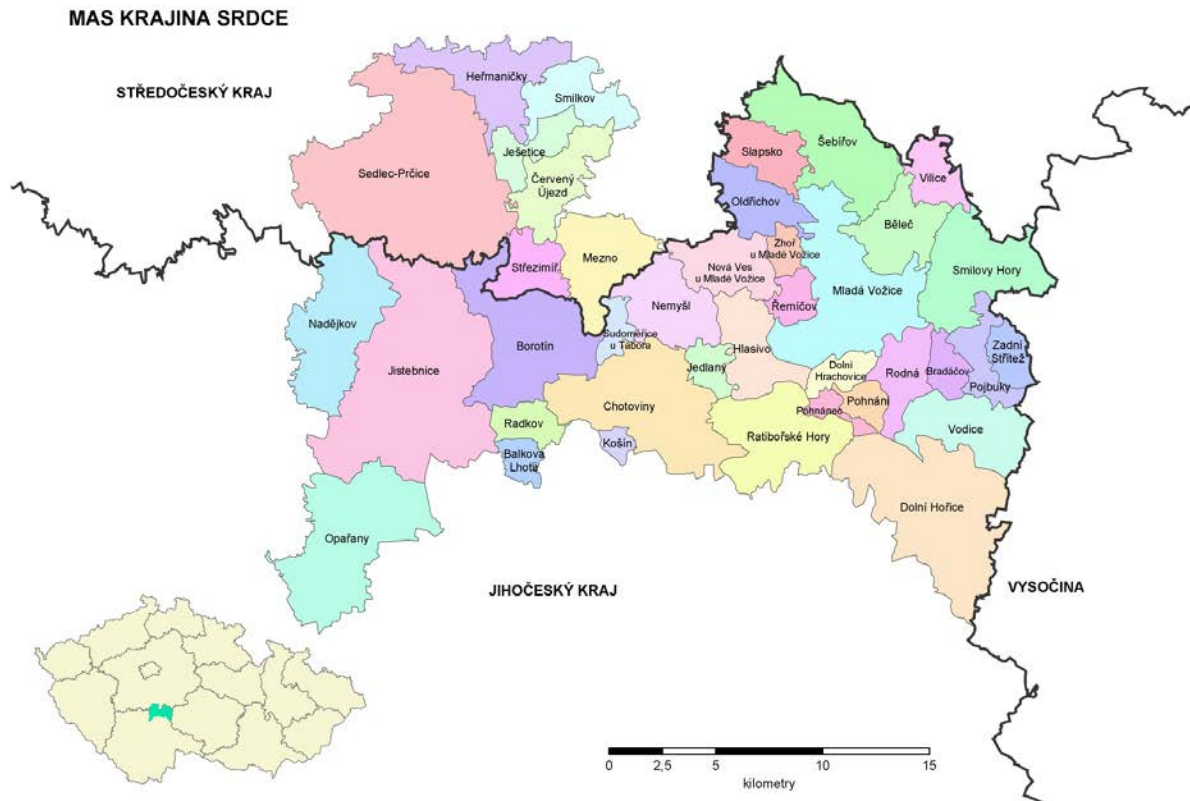
# LAG Krajina srdce



- ▶ Founded in 2004
- ▶ 46 municipalities (3 small towns only)
- ▶ LAG area: 633,85 km<sup>2</sup>
- ▶ 20 978 inhabitants
- ▶ average population density: 33,1 inhabitants/ km<sup>2</sup>



► LAG map (3 microregions, 46 municipalities, 2 counties)



# International youth projects

- ▶ Scotland
- ▶ Finland
- ▶ Poland
- ▶ France
- ▶ Lithuania
- ▶ Spain



## Themes for future cooperation

- ▶ Employement - exploitation of local resources (local conditions, agricultural comodities, wood) - fruit growing and fruit processing
- ▶ Leisure activities of children - manual literacy - initiative - local patriotism
- ▶ Mobility - sustainable transport services
- ▶ Society action - the involvement of women and children - sport and culture - a healthy lifestyle
- ▶ Cooperation of small municipalities - infrastructure - exchange of experiences
- ▶ Lifelong learning
- ▶ Good life quality of seniors

# International study visits



## Contact

Ing. Monika Hienlová  
MAS Krajina srdce, z. s.  
Žižkovo náměstí 82  
391 43 Mladá Vožice

Tel: +420 775 317 757

Email: [maskrajinasrdce@centrum.cz](mailto:maskrajinasrdce@centrum.cz)

[www.maskrajinasrdce.cz](http://www.maskrajinasrdce.cz)



*LAG Přidte pobejt*  
*International projects of cooperation*



***GEPARK - COGNITION (KNOWLEDGE), DEVELOPMENT,  
UNIFICATION***

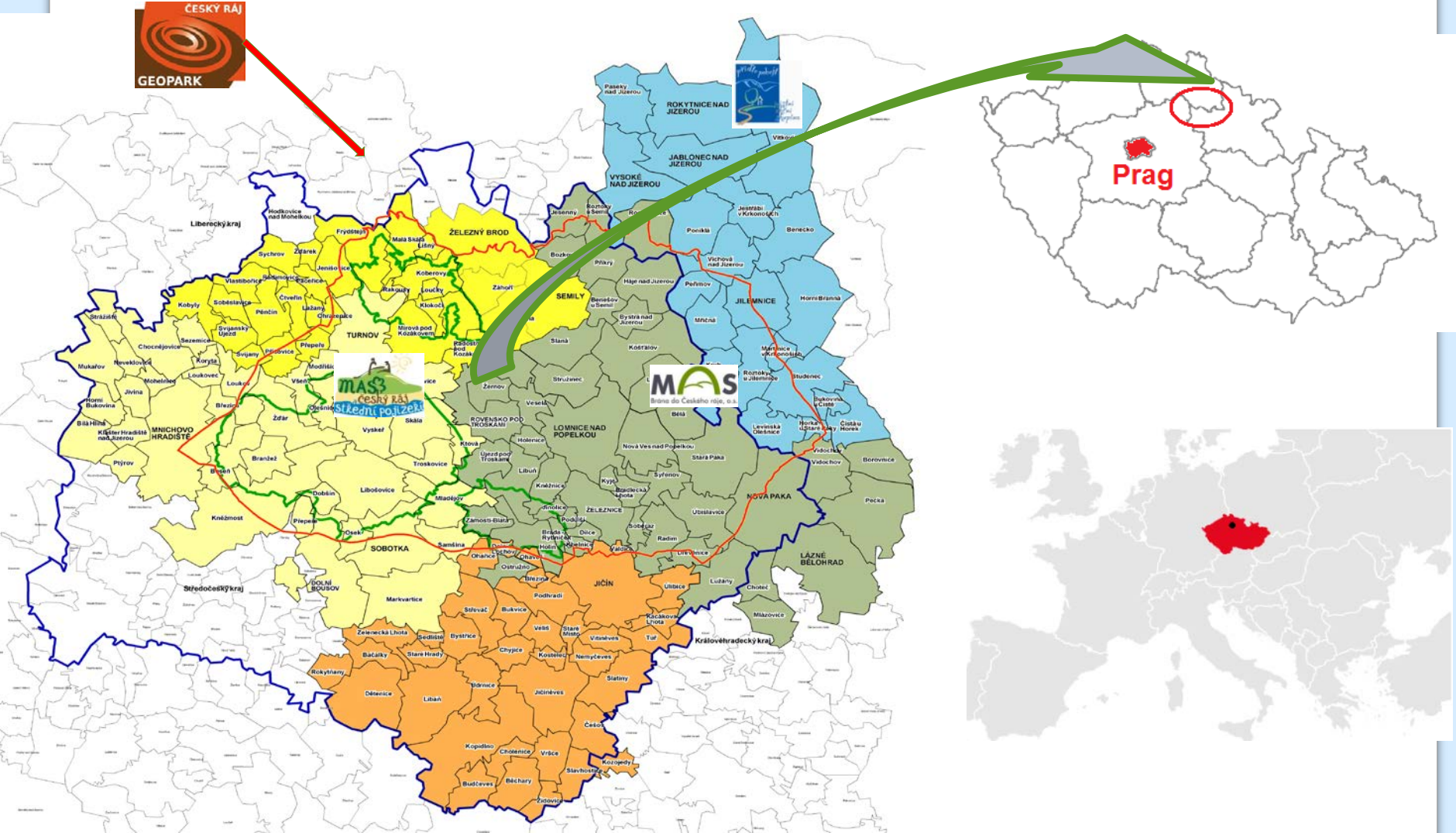
Cooperation with **italian partner GAL Valle del Crocchio**

***GEPARK - a chance for the region***

Cooperation with the **swedish partner Leader Dalvarna**



# Where is the Geopark Bohemian Paradise located?



Prag

MAS  
Boleslavsko  
Boleslavsko  
Boleslavsko



## Urban LEADER ? CLLD – U ?

- Enotne opredelitve mestnega okolja ni, zato se uporabljajo nacionalna in lokalna pravila in običaji. Za podeželski prostor se uporablja merilo največje velikosti mesta: to ne sme imeti več kot 25 000 prebivalcev. Po analogiji bi ga lahko uporabljali tudi za mestna območja (tako da bi določili prag najmanjšega (10 000) in največjega števila (150 000) prebivalcev). Javna uprava bi sodelovala prek predstavnikov, pristojnih za določeno območje. Idealno bi bilo, da bi ti prišli tako iz osrednje mestne uprave kot iz drugih delov mesta (npr. iz določene četrti, socialno izključenega predela ali mestnega območja z določeno vrsto problemov itd.).



## Bridge ?

## Partner ?

## Trust ?

- EESO priporoča, da se uporabljajo različni izrazi za različne vrste uporabe programa lokalnega razvoja, ki ga vodi skupnost, kot v primeru podeželskih lokalnih akcijskih skupin in lokalnih akcijskih skupin za ribištvo. Za mestne lokalne akcijske skupine predlagamo na primer poimenovanje "mestna partnerstva", za lokalni razvoj, ki ga vodi skupnost, v mestnem (urbanem) okolju pa kratico CLLD-U. Tako bi lažje razlikovali, za kateri prostor gre, za katere finančne tokove in katere namene. Hkrati priporočamo, da se po vzoru uspešnega programa LEADER prouči novo ime in zanimiva kratica za lokalni razvoj, ki ga vodi skupnost, ki bi ju vsi akterji bolj sprejeli. Poimenovanje je nepogrešljiv del promocijske kampanje in izraz lokalni razvoj, ki ga vodi skupnost, lahko kot ime metode ostane nekakšna "opomba pod črto".



European Economic and Social Committee

## New tool – small steps

Where (MS) the method has not yet been **fully** adopted, a **mid-term evaluation** should be used to launch it in the use of the European Structural and Investment Funds (ESIFs) for the period 2014–2020.



*European Economic and Social Committee*

Thank you for your attention!

Roman Haken

[roman.haken@cpkp.cz](mailto:roman.haken@cpkp.cz)

+420777793711

**European Economic and Social  
Committee, Brussels  
Center for Community Organizing  
Central Moravia, Czech Republic**